

AZC VRIES

Plankaart

Woonblok 1

- Twee bouwlagen
- 6x PMC14

Woonblok 2

- Twee bouwlagen
- 6x PMC12

Woonblok 3

- Twee bouwlagen
- 6x PMC14

Woonblok 4

- Twee bouwlagen
- 8x PMC13

Woonblok 5

- Twee bouwlagen
- 2x PMC13 & 8x PMC11

Woonblok 6

- Twee bouwlagen
- 6x PMC14

Totaal:
42 units
248 bedden

- | | | | |
|---|--|---|-------------------------------|
|  | Houtsingel/struweel |  | Verharding: trottoir |
|  | Hagen |  | Verharding: rijbaan |
|  | Gazon |  | Verharding: hofje |
|  | Wadi's |  | (Half)verharding: struipaadje |
|  | Greppel/sloot | | |
|  | Fietsenrekken bewoners | | |
|  | Overdekte containeropslag | | |
|  | Fietsenstalling overdekt (medewerkers) | | |

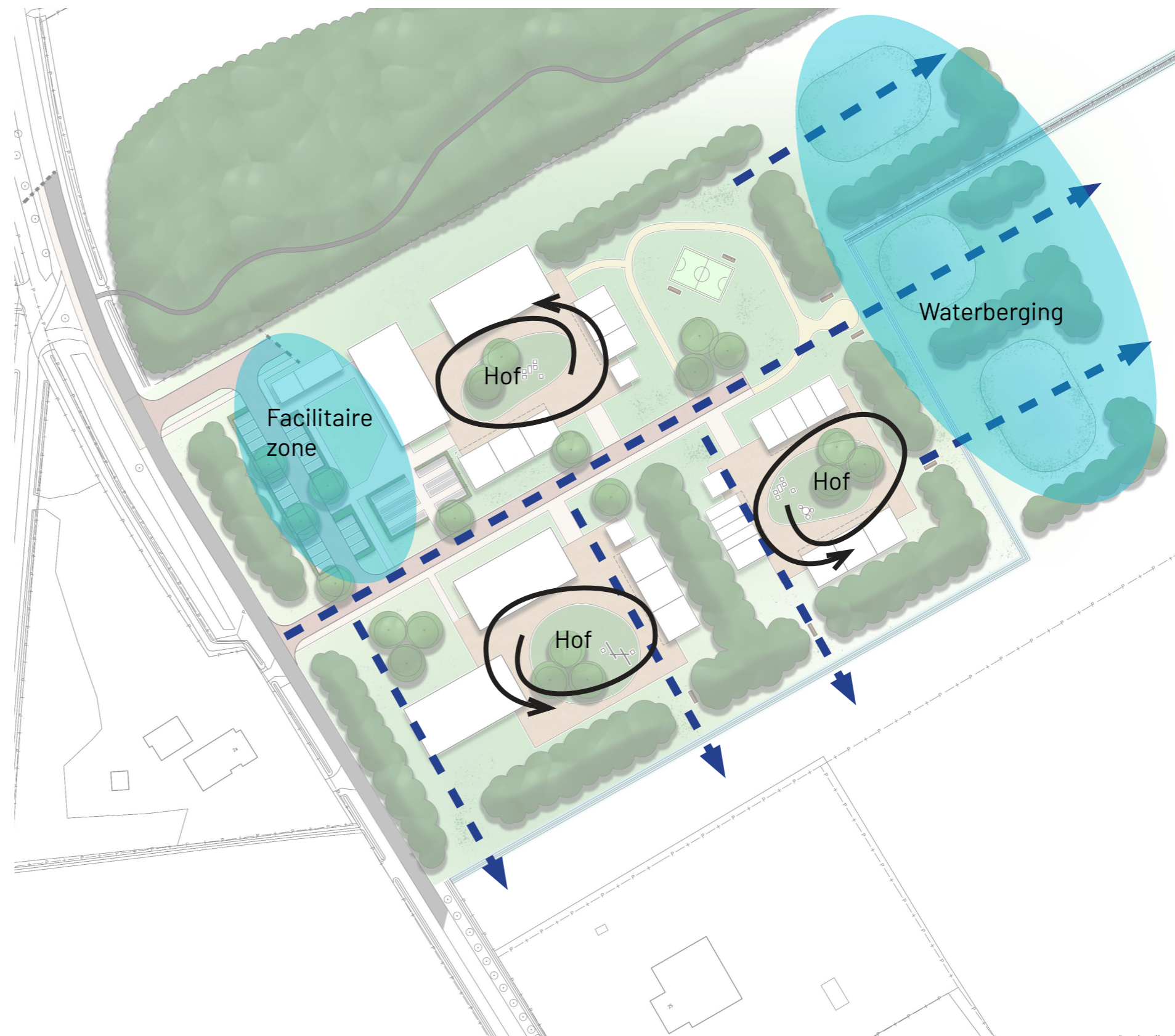


AZC VRIES

Plankaart + toelichting

Het plangebied is gelegen in het buitengebied van Vries, dit vereist een zorgvuldige ruimtelijke inpassing. Het ontwerp gaat uit van een orthogonale opzet. Deze opzet sluit aan bij de rationale verkaveling en de uitgestrekte bosrand in de omgeving. In het plan vormen aan te planten houtsingels boskamers die het AZC een meer besloten karakter toebrengen. Vanaf de Taarloseweg wordt het zicht op de bebouwing onttrokken door de houtsingels. Ter hoogte van de entree wordt de houtsingel onderbroken wat zicht op het AZC biedt.

De woongebouwen zijn gelegen aan een drietal hofjes. De hofjes maken het AZC kleinschalig en toegankelijk. Bovendien wordt de sociale veiligheid versterkt doordat de woningen met het leefgedeelte richting de hofjes gesitueerd staan. Op strategische plekken in het plangebied zijn zichtlijnen richting het omliggende landschap ingepast.



AZC VRIES

Referenties



Liggende klim-boomstam



Groene omheining parkeerplaats



Afwerking afvalcontainers



Overdekte, afsluitbare fietsenstalling personeel



Struweel



Bloemenmengsel

AZC VRIES

Referenties

